

Le Cuiseur Parabolique 140 et 110 cm.

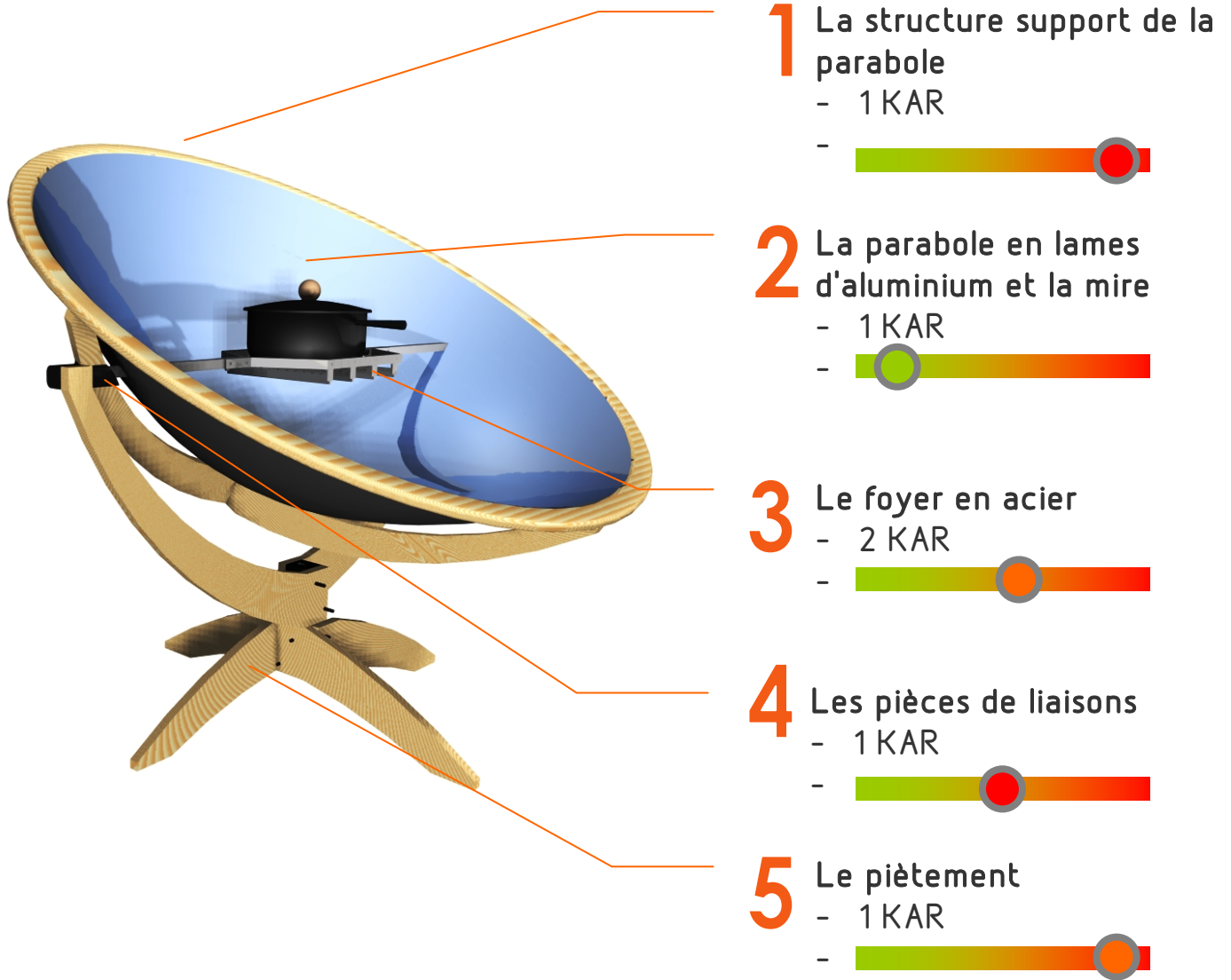
La fabrication du cuiseur se divise en différentes opérations qui peuvent être menées indépendamment.

Nous avons caractérisé ces opérations selon :

1 - le temps qu'elles nécessitent en ¼ de journée, (1 KAR, ou 2 KAR)

2 - l'énergie que demande la réalisation des pièces, classée en «faible, moyenne ou élevée».

Le tableau ci-dessous propose une répartition des opérations par équipe qui optimise le temps et le consommation énergétique.

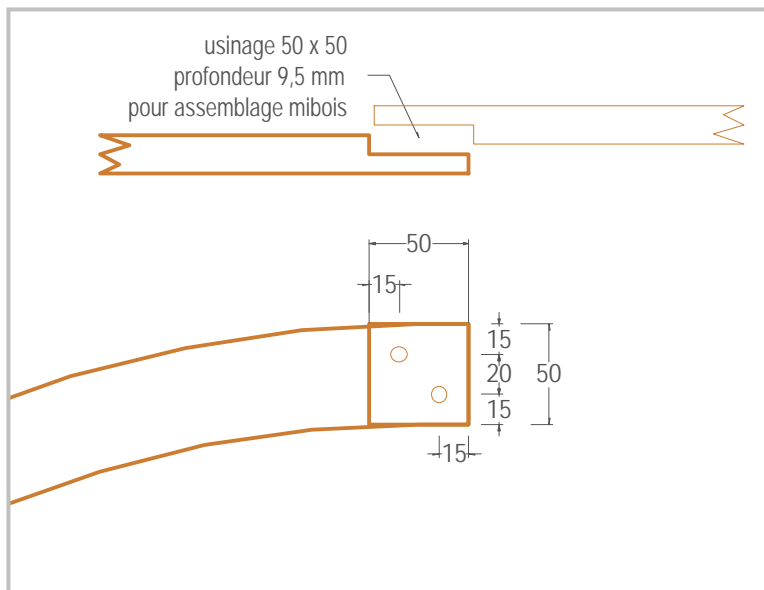
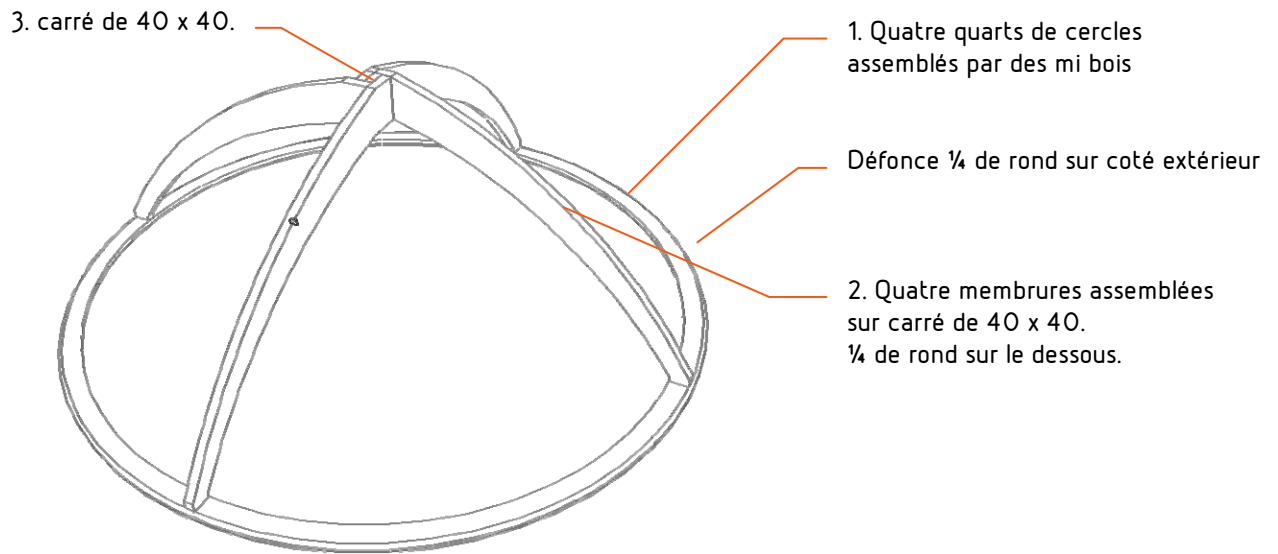


Equipe	Cuiseur	Jeudi matin		Jeudi Aprem		Vendredi matin		Vendredi aprem	
A fleur de Pierre	140	Présentation.							Finition Montage Evaluation
A Fleur de Pierre	110								
Tremplin 83	110								
Vanessa E Sylvain	140								





La structure support de la parabole

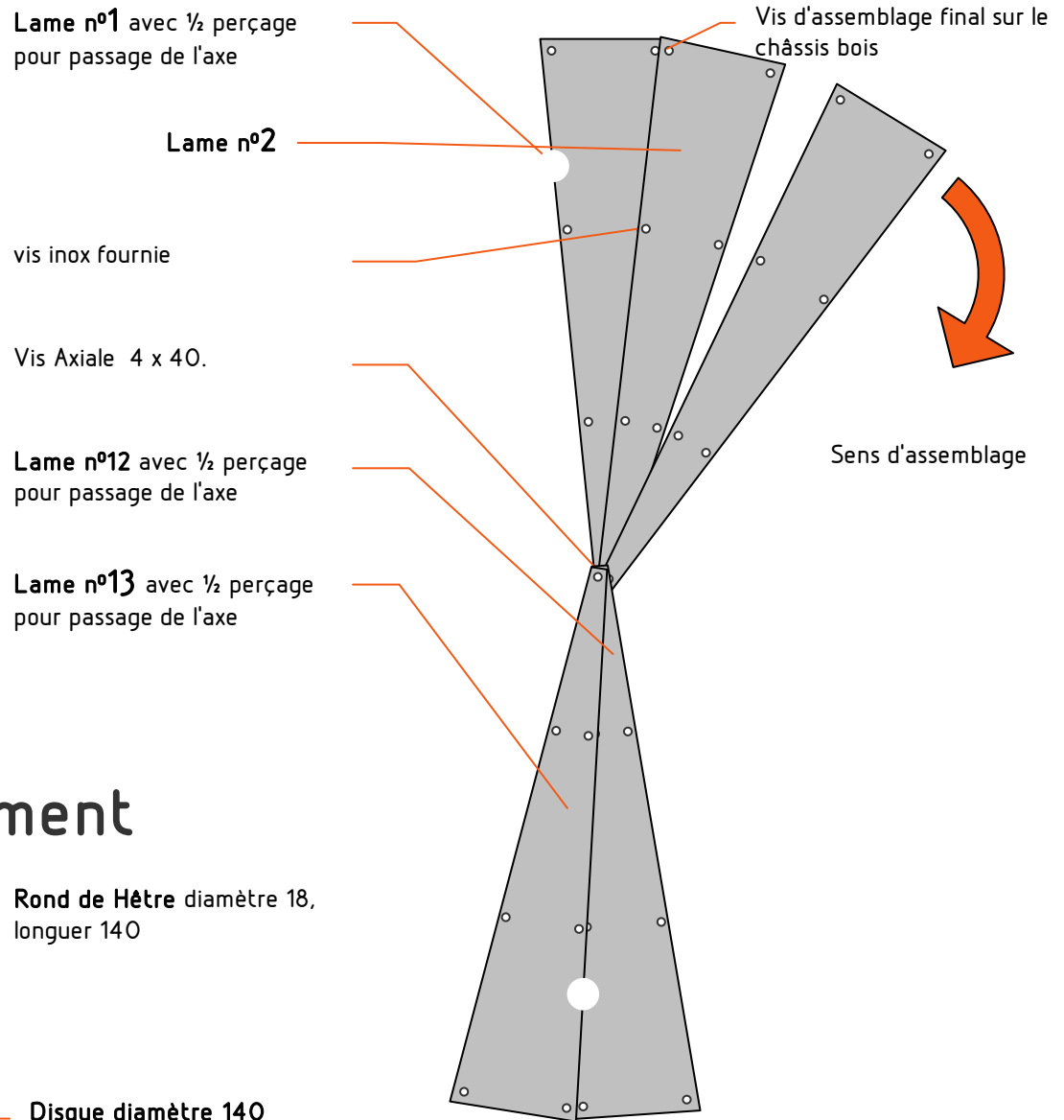


- 1 - Découper et ébavurer les pièces correspondant à votre cuiseur (4 arcs de cercle et 4 membrures)
- 2 - tracer les entailles à mi bois (50 x 50 mm) sur chaque extrémités des arcs de cercles
- 3 - réaliser les mi bois « au peigne » ou à la défonceuse. (8 en tout)
- 4- réaliser les ¼ de rond sur le coté extérieur des arcs et sur le dessous des membrures.
- 5- bien préparer le collage du cercle et coller avec deux vis et serre joint.
- 6 - pré-assembler (vissage souple) les 4 membrures autour du carré de 40 x 40.
- 7- positionner, encoller et visser les membrures sur le cercle
- 8 - encoller et visser les membrures sur le carré de 40 x 40.
- 9 - nettoyer les bavures de colle à l'éponge ou chiffon humide.

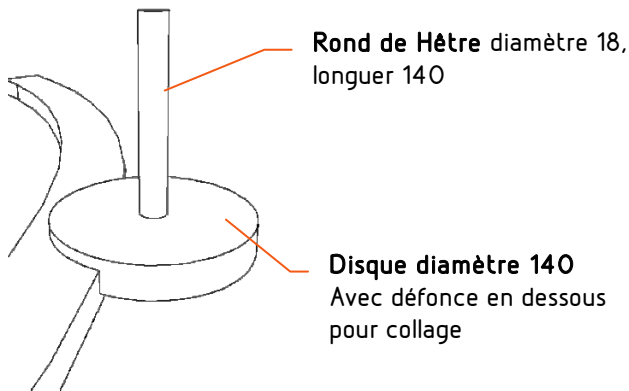




La parabole en lames d'aluminium

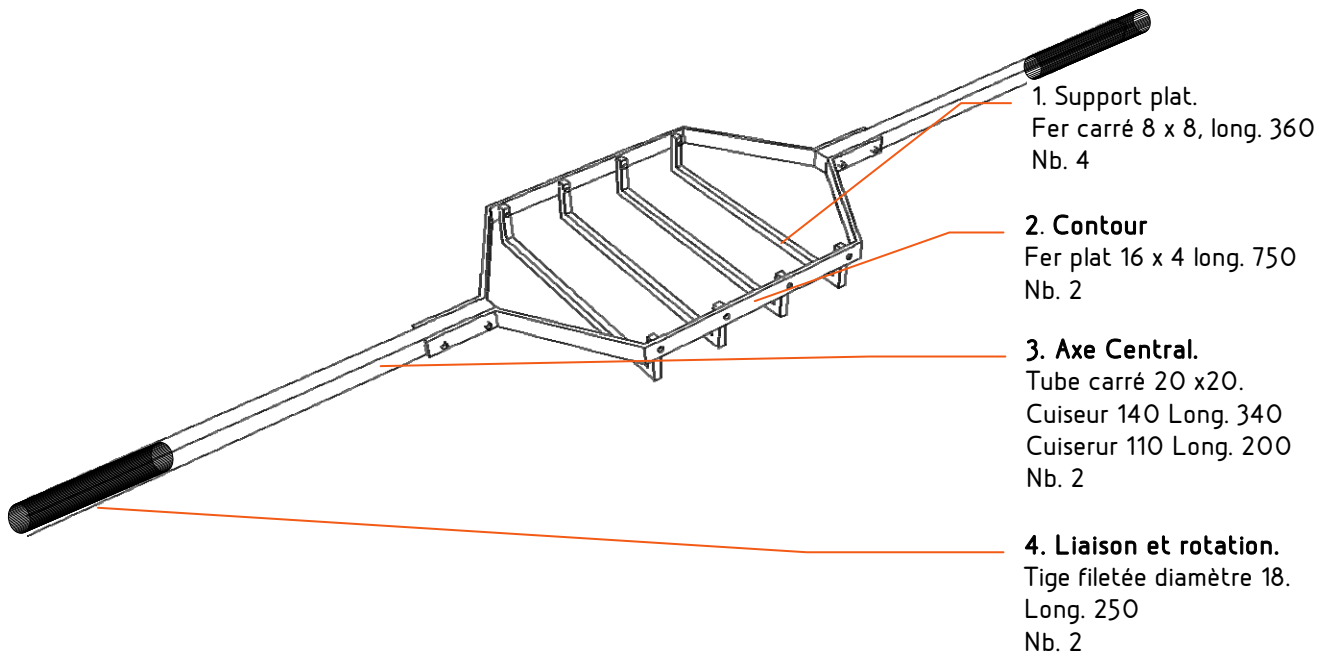


La mire de positionnement



- 1 - Tracer un disque de diamètre 140 et le débiter à la scie à ruban par pan droit. Finir au lapidaire
- 2- Positionner le disque en chevauchement de 40 mm sur le cercle de la parabole et tracer au dos la forme de la défonce
- 3- Percer le centre du disque à 4 mm et le visser sur un plan de travail martyr.
- 4- Défoncer la partie en chevauchement pour le collage.
- 5- percer le centre de diamètre 14 mm puis le tarauder, diamètre 18 mm.
- 6 - Coller et visser le disque sur l'arc de cercle de la parabole
- 7- préparer la mire dans un rond de bois de diamètre 18, longueur 140 mm, dont 20 mm de filetage. La visser / coller sur le disque



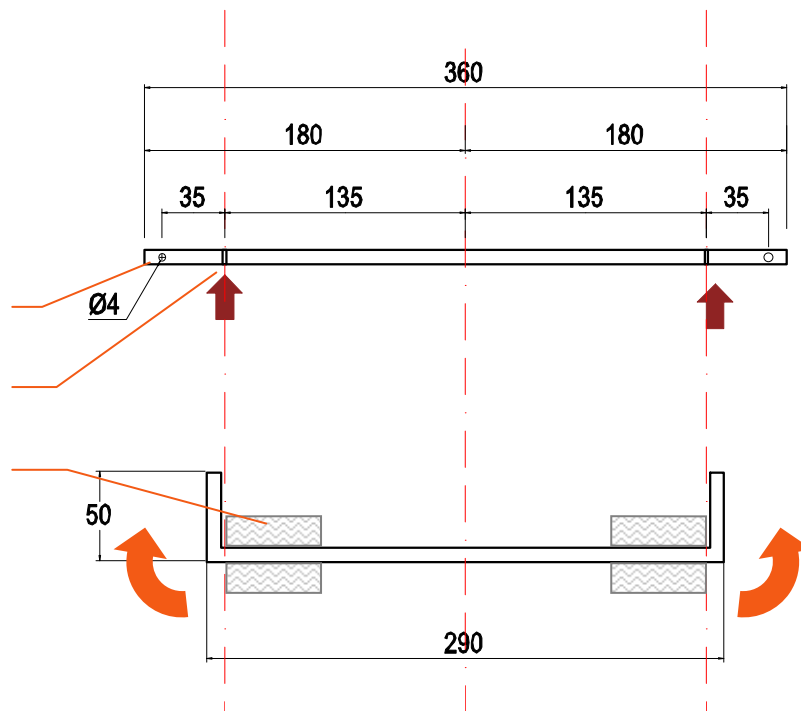


Pièce 1.
SUPPORT PLAT.
fer carré 8 x 8.

Perçage diamètre 4 ou 5 mm

Entaille pour pliage (< 2mm)

Position de l'étau

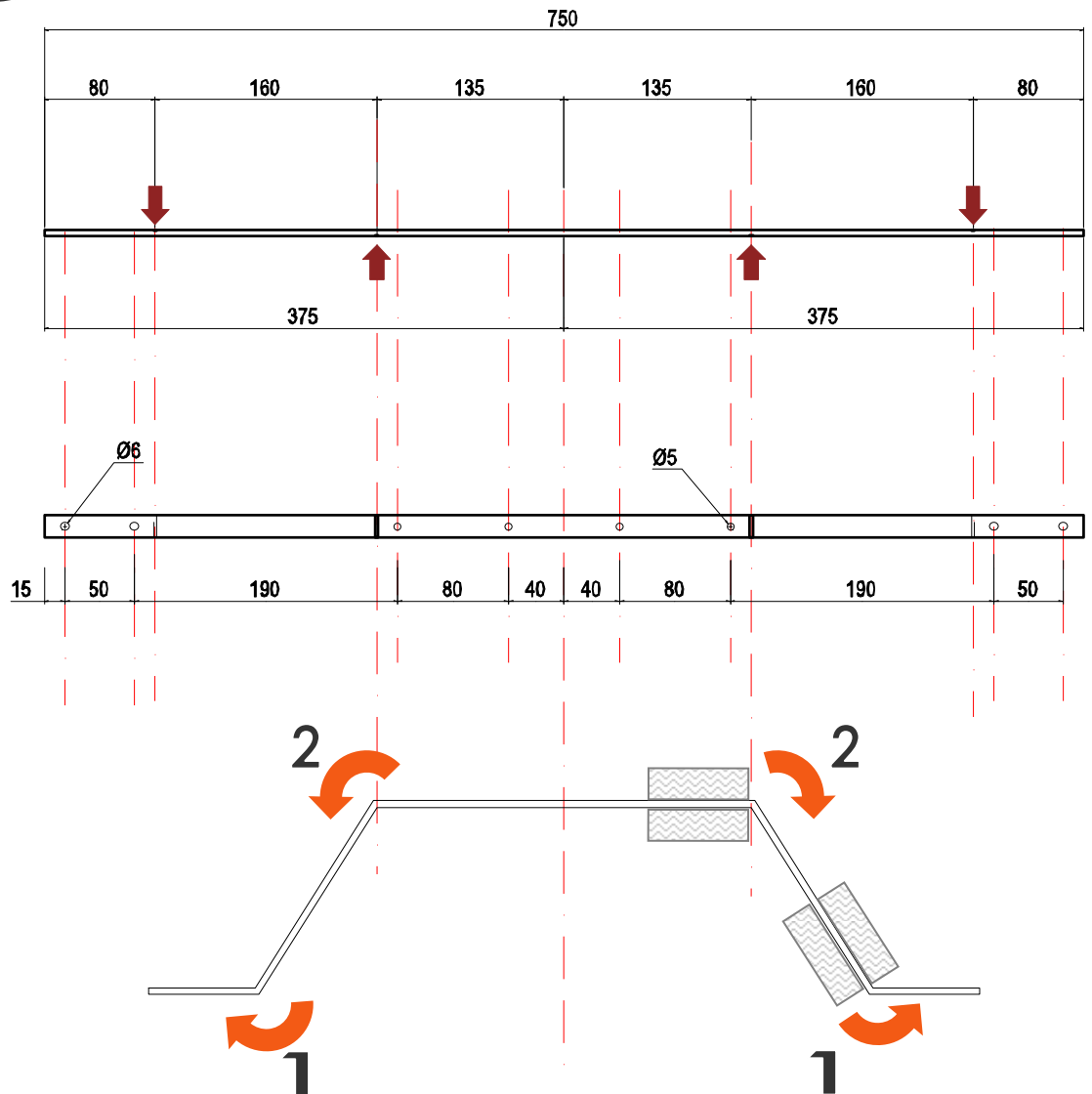


- 1 - Tracer et débiter à la scie à métaux ou à la meuleuse les 4 pièces dans le profilé.
- 2- Tracer sur les 4 pièces les perçages (+ coup de pointeaux) et les entailles (<2 mm) pour le pliage.
- 3- Percer les trous diamètre 5mm sur la perceuse à colonne.
- 4- Coincer la partie centrale dans l'étau et couder les cotés à 90 ° à la massette.
- 5- préparer 8 boulons (vis + écrou) de diamètre 4 mm





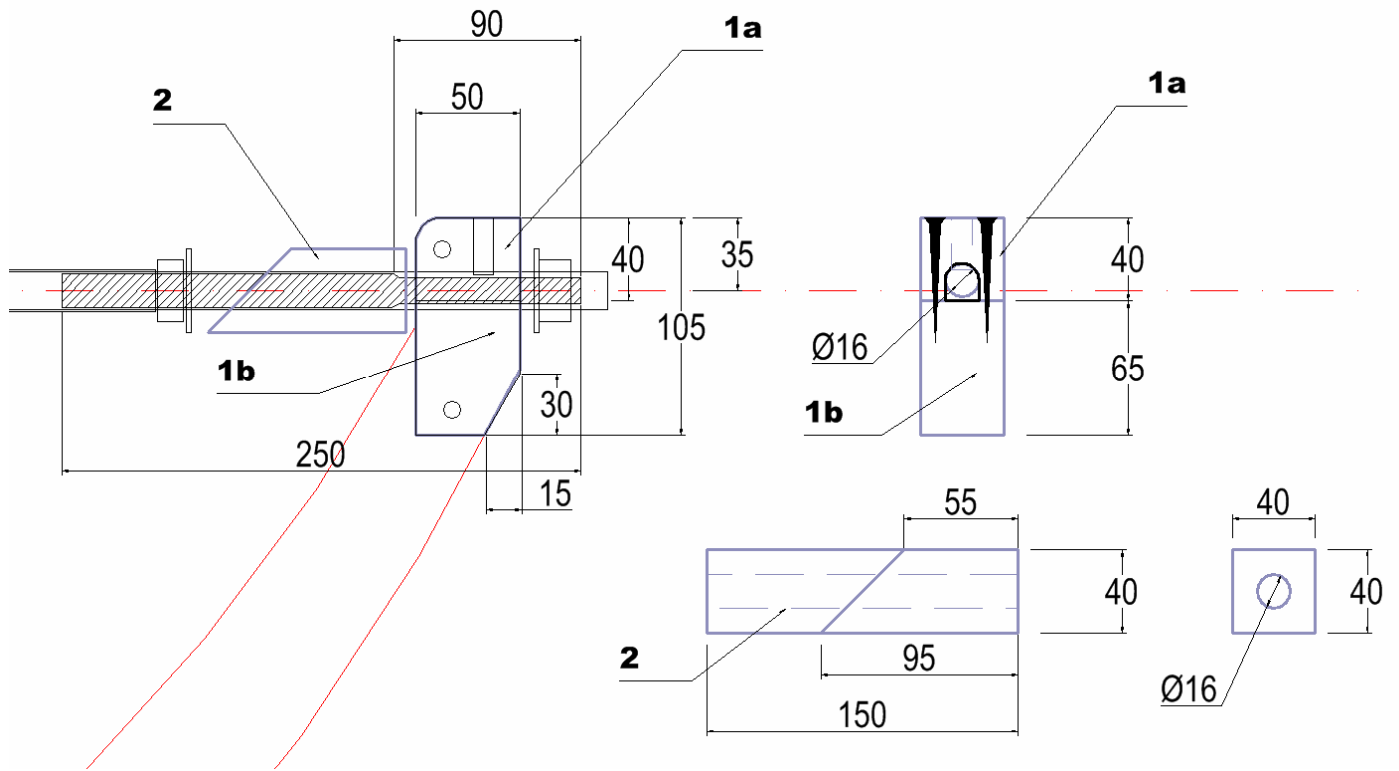
Pièce 2.
CONTOUR.
Fer plat
16 x 4.



- 1 - Tracer et débiter à la scie à métaux ou à la meuleuse les 2 pièces dans le profilé.
- 2- Tracer sur les 2 pièces les perçages (+ coup de pointeaux) et les entailles (<1 mm) pour le pliage.
- 3- Percer les 4 trous de diamètre 5mm et les 4 de diamètre 6 sur la perceuse à colonne.
- 4- Coincer la partie centrale dans l'étau et couder les petits retours à la massette suivant l'angle du gabarit
- 4- Coincer la partie centrale dans l'étau et couder les grands retours à la massette suivant l'angle du gabarit
- 5- préparer 4 boulons (vis + écrou papillon) de diamètre 6 mm

Pièce 4. LIAISON ET ROTATION
Tige Filetée 16.



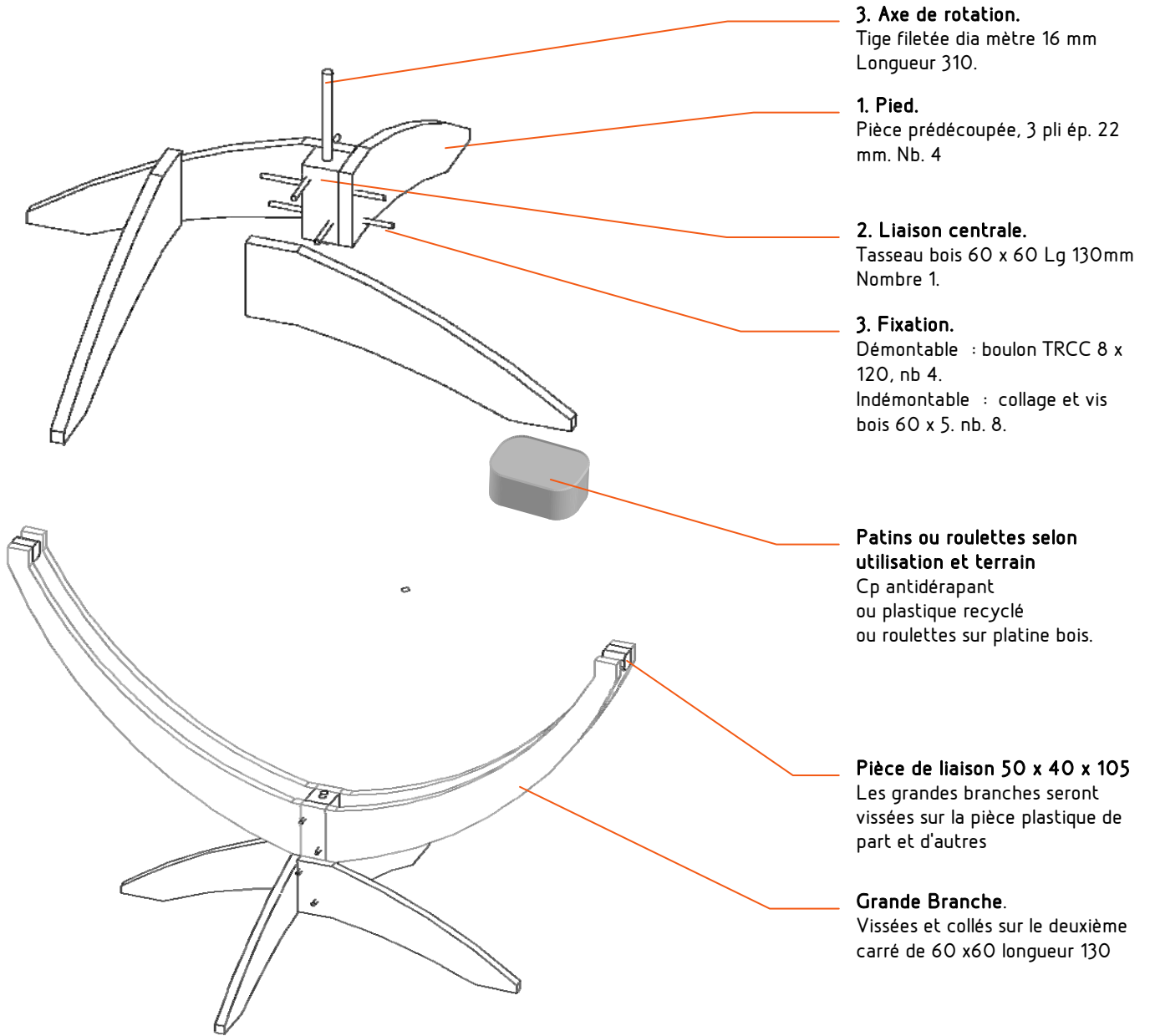


PRINCIPE A VALIDER SUR PROTO AVANT REALISATION.



5 Feuille de route

Le piètement



3. Axe de rotation.
Tige filetée dia mètre 16 mm
Longueur 310.

1. Pied.
Pièce prédécoupée, 3 pli ép. 22 mm. Nb. 4

2. Liaison centrale.
Tasseau bois 60 x 60 Lg 130mm
Nombre 1.

3. Fixation.
Démontable : boulon TRCC 8 x 120, nb 4.
Indémontable : collage et vis bois 60 x 5. nb. 8.

Patins ou roulettes selon utilisation et terrain
Cp antidérapant ou plastique recyclé ou roulettes sur platine bois.

Pièce de liaison 50 x 40 x 105
Les grandes branches seront vissées sur la pièce plastique de part et d'autres

Grande Branche.
Vissées et collés sur le deuxième carré de 60 x60 longueur 130

- 1 - Découper et ébavurer les pièces correspondant à votre cuiseur (4 pieds et 2 grandes branches)
- 2- Débitier 2 pièces de 60 x60 mm de longueur 130 mm. Les percer en leur centre diamètre 16 mm
- 3- réaliser les ¼ de rond sur le coté supérieur des pieds des arcs et sur les cotes des grandes branches
- 4 - pré-assembler (vissage souple) les 4 pieds autour du carré de 60 x 60.
- 5- positionner, encoller et visser
- 6- positionner, encoller et visser les 2 grandes branches autour du carré de 60 x 60 mm.
- 8 - nettoyer les bavures de colle à l'éponge ou chiffon humide.

